

# LE 4 STAGIONI DELL'ARMOCROMIA



# LE 4 STAGIONI DELL'ARMOCROMIA

Le stagioni dell'armocromia sono quattro: primavera, estate, autunno e inverno. Ognuna di queste stagioni rappresenta un gruppo di colori e tonalità che si adattano meglio a determinati sottotoni di pelle, occhi e capelli.

Ecco una breve descrizione di ciascuna stagione:

- **Primavera:** È una stagione caratterizzata da tonalità calde e luminose. Le persone della stagione primavera hanno spesso un sottotono caldo, con pelle chiara o pelle dorata e capelli che possono essere biondi, castani chiari o ramati. Gli occhi possono essere verdi, azzurri o nocciola. I colori che si adattano bene alla primavera sono quelli vivaci e luminosi, come il pesca, il giallo tenue, il corallo e il verde brillante.
- **Estate:** È una stagione con tonalità fresche e soffuse. Le persone dell'estate hanno generalmente un sottotono freddo, con pelle chiara o pelle rosa e capelli che possono essere biondi cenere, castani chiari o castani scuri. Gli occhi possono essere blu, grigi o verdi. I colori adatti all'estate sono quelli più tenui e pastello, come il rosa cipria, il lilla, il celeste e il grigio perla.
- **Autunno:** È una stagione caratterizzata da tonalità calde e intense. Le persone dell'autunno hanno solitamente un sottotono caldo, con pelle dorata o olivastra e capelli che possono essere castani scuri, ramati o castani dorati. Gli occhi possono essere marroni, verdi o nocciola. I colori che si adattano bene all'autunno sono quelli caldi e terrosi, come il marrone cioccolato, l'arancione ruggine, il verde oliva e il senape.

- **Inverno:** È una stagione con tonalità fredde e vivaci. Le persone dell'inverno hanno di solito un sottotono freddo, con pelle chiara o pelle olivastra e capelli che possono essere neri, castani scuri o biondi platino. Gli occhi possono essere marroni, neri o blu intenso. I colori adatti all'inverno sono quelli audaci e intensi, come il nero, il bianco, il blu elettrico e il rosso fuoco.

Nelle pagine seguenti, analizzeremo ogni stagione maggiormente nel dettaglio. Prima di passare alle singole stagioni, tuttavia, occorre parlare anche dei **sottogruppi**.

I sottogruppi delle stagioni rappresentano delle varianti o delle sfumature all'interno di ciascuna stagione principale. Ogni stagione dell'armocromia, come primavera, estate, autunno e inverno, può essere ulteriormente suddivisa in sottogruppi che presentano caratteristiche cromatiche specifiche. Questi sottogruppi aiutano a delineare un profilo ancora più dettagliato delle tonalità e delle combinazioni di colori che si adattano meglio a un individuo.

Ad esempio, prendendo in considerazione la stagione dell'estate, che è caratterizzata da un sottotono freddo, possiamo individuare sottogruppi come l'estate brillante e l'estate chiara. L'estate brillante si distingue per colori più intensi e contrastanti, mentre l'estate chiara presenta tonalità più tenui e pastello.

Allo stesso modo, gli altri sottogruppi delle stagioni possono includere primavera calda, autunno profondo, inverno brillante e così via. Ogni sottogruppo ha delle peculiarità cromatiche specifiche che aiutano a personalizzare ulteriormente la selezione dei colori in base al sottotono e alle caratteristiche individuali.

Vediamo questa parte maggiormente nel dettaglio in modo da comprendere le differenze tra i vari sottogruppi.

I sottogruppi dell'armocromia sono ulteriori suddivisioni all'interno delle stagioni che aggiungono dettagli e sfumature alle caratteristiche di base. Ecco una spiegazione delle caratteristiche dei principali sottogruppi:

1. **Warm:** I sottogruppi Warm includono le stagioni Spring (primavera) e Autumn (autunno). Questi sottogruppi sono caratterizzati da tonalità calde e terrose. Le persone appartenenti ai sottogruppi Warm hanno generalmente una pelle dorata o pesca, capelli biondi o castani caldi e occhi dal colore caldo, come il marrone dorato o il verde oliva. I colori adatti a questi sottogruppi includono tonalità calde come il pesca, il dorato, l'arancione e il marrone caldo.
2. **Cool:** I sottogruppi Cool comprendono le stagioni Winter (inverno) e Summer (estate). Questi sottogruppi sono caratterizzati da tonalità fredde e vivaci. Le persone appartenenti ai sottogruppi Cool hanno generalmente una pelle dal sottotono rosato o bluastro, capelli scuri o biondi cenere e occhi dal colore freddo, come il blu intenso o il grigio freddo. I colori adatti a questi sottogruppi includono tonalità fredde come il bianco brillante, il blu elettrico, il viola intenso e il rosa freddo.
3. **Light:** Il sottogruppo Light include le stagioni Spring (primavera) e Summer (estate). Questi sottogruppi sono caratterizzati da tonalità chiare e luminose. Le persone appartenenti ai sottogruppi Light hanno generalmente una pelle chiara e luminosa, capelli biondi o castani chiari e occhi di colore chiaro, come l'azzurro o il verde chiaro. I colori adatti a questi sottogruppi includono tonalità pastello e colori chiari come il rosa tenue, il celeste, il lavanda e il beige chiaro.
4. **Deep:** Il sottogruppo Deep include le stagioni Winter (inverno) e Autumn (autunno). Questo sottogruppo è caratterizzato da tonalità profonde e intense. Le persone

appartenenti al sottogruppo Deep hanno generalmente una pelle ricca e intensa, capelli scuri e occhi profondi, come il marrone intenso o il nero. I colori adatti a questo sottogruppo includono tonalità ricche e profonde come il bordeaux, il verde bosco, il blu notte e il marrone intenso.

5. **Bright:** Il sottogruppo Bright include principalmente la stagione Spring (primavera). Questo sottogruppo è caratterizzato da colori vivaci, luminosi e accesi. Le persone appartenenti al sottogruppo Bright hanno generalmente una pelle luminosa, capelli biondi o castani brillanti e occhi brillanti, come il blu intenso o il verde brillante. I colori adatti a questo sottogruppo includono tonalità vivaci e accese come il rosso fuoco, il giallo brillante, il turchese e il fucsia.

6. **Soft:** Il sottogruppo Soft include principalmente la stagione Summer (estate). Questo sottogruppo è caratterizzato da colori delicati, sfumati e morbidi. Le persone appartenenti al sottogruppo Soft hanno generalmente una pelle morbida e soffusa, capelli biondi o castani chiari con riflessi delicati e occhi dal colore tenue, come l'azzurro chiaro o il verde pastello. I colori adatti a questo sottogruppo includono tonalità soffuse e morbide come il panna, il pesca tenue, il grigio chiaro e il lilla delicato.

# INVERNO

La stagione **Winter** (inverno) nell'armocromia è caratterizzata da tonalità fredde, intense e vivaci. Le persone appartenenti alla stagione Winter hanno un sottotono freddo nella pelle, negli occhi e nei capelli. Ecco alcune caratteristiche principali della stagione Winter:

1. **Pelle**: Le persone Winter hanno spesso una pelle chiara e luminosa, ma possono anche avere una pelle olivastra. La pelle può avere una sfumatura rosata o bluastra. È importante evitare colori che rendano la pelle spenta o giallognola.
2. **Capelli**: I capelli delle persone Winter possono essere di colorazione scura, come neri, castani scuri o biondi platino. Anche i capelli con riflessi freddi, come il castano cenere, possono essere presenti. È importante evitare colori troppo caldi che contrastino con il sottotono freddo.
3. **Occhi**: Gli occhi delle persone Winter sono spesso di colore scuro, come il marrone intenso o il nero. Possono anche essere di un azzurro intenso o di un grigio freddo. Gli occhi Winter hanno un aspetto vibrante e possono essere messi in risalto con colori intensi.
4. **Colori adatti**: La stagione Winter si adatta bene a colori audaci, vivaci e freddi. Alcuni esempi di colori che valorizzano le persone Winter includono il nero, il bianco brillante, il blu elettrico, il rosso fuoco, il viola intenso e il fucsia. Questi colori creano un forte contrasto con il sottotono freddo della pelle, degli occhi e dei capelli.

Le persone che rientrano nella stagione dell'inverno (Winter) presentano una combinazione di caratteristiche specifiche, che le distinguono dagli altri sottogruppi dell'armocromia. Queste caratteristiche includono un valore medio-scuro (Deep), un sottotono freddo (Cool) e un'alta intensità (Bright).

Se una di queste caratteristiche risulta dominante rispetto alle altre due, allora l'individuo apparterrà a uno specifico sottogruppo che prende il nome dalla caratteristica dominante. Ad esempio, se la predominanza è nel valore medio-scuro, ci si riferirà a una persona come Winter Deep; se invece la caratteristica dominante è il sottotono freddo, si parlerà di Winter Cool; infine, se l'alta intensità è la caratteristica predominante, si utilizzerà il termine Winter Bright.

Quando tutte e tre le caratteristiche (valore, sottotono e intensità) sono omogenee e presenti in misura equilibrata, ossia con una percentuale simile di circa il 33% per ciascuna, si parla di una palette pura. In questo caso, non vi è predominanza di una caratteristica specifica e non si prevedono contaminazioni con le altre stagioni dell'armocromia. Questo stato di equilibrio viene definito come "inverno assoluto".

### ***Winter deep (inverno profondo)***

Quando una persona presenta un sottotono freddo, una notevole intensità e contrasto, ma soprattutto un tono della pelle particolarmente scuro, ci troviamo di fronte a un profilo cromatico definito come Inverno Profondo. La caratteristica predominante in questa combinazione è il valore basso, che conferisce al mix cromatico una profondità e un'intensità distintiva. A causa di questa caratteristica, l'Inverno Profondo può apparire simile all'Autunno, condividendo un tono scuro.

È importante sottolineare che l'armocromia si applica con lo stesso metodo a tutte le etnie e tipologie di pelle, quindi i principi e i sottogruppi valgono per tutte le persone, indipendentemente dalla loro origine etnica.

L'Inverno Profondo si distingue per la sua intensità e il suo impatto visivo. Le persone appartenenti a questo sottogruppo possono sfruttare al meglio colori profondi e ricchi, come il nero, il blu notte, il viola intenso e il bordeaux, che valorizzano la loro pelle scura e i loro lineamenti distintivi.

La scelta di colori vivaci e contrastanti può creare un effetto di grande impatto visivo e mettere in risalto la bellezza e l'eleganza dell'Inverno Profondo.



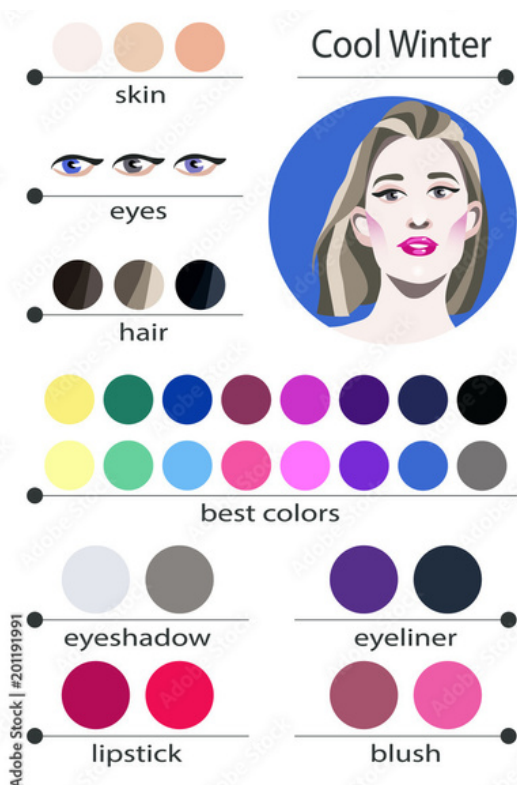
### **Winter cool**

Quando il sottotono di una persona è particolarmente freddo e il tono della pelle è medio-scuro, con una moderata intensità e contrasto, ci troviamo di fronte a un profilo cromatico chiamato Inverno Freddo. In questa tipologia di Inverno, la caratteristica predominante è il sottotono freddo, che prevale sulle altre caratteristiche. Questo aspetto rende l'Inverno Freddo simile all'Estate, l'altra stagione con un sottotono freddo.



Un esempio di persona appartenente al sottogruppo Winter Cool (sinonimo di Inverno Freddo, Inverno Cool o Cool Winter) è l'attrice Anne Hathaway. Un'altra splendida rappresentante di questa tipologia di Inverno è Lily Collins. Entrambe le attrici esibiscono un sottotono freddo e una pelle dal tono medio-scuro, che si sposano armoniosamente con una gamma di colori freschi e vivaci.

Le persone appartenenti all'Inverno Freddo possono sfruttare al meglio colori come il blu elettrico, il rosa freddo, il viola intenso e il bianco brillante. Queste tonalità enfatizzano la freschezza del loro sottotono freddo e creano un contrasto affascinante con la loro carnagione medio-scuro. È importante scegliere tonalità che mantengano un aspetto fresco e nitido, evitando colori troppo caldi o opachi che potrebbero appiattire l'aspetto complessivo.



## Winter bright

Esiste una variazione dell'Inverno che si distingue per la sua intensità e contrasto elevati: l'Inverno Brillante, noto anche come Winter Bright, Bright Winter o Clear Winter. In questa tipologia, la caratteristica predominante è l'alta intensità e l'alto contrasto. Le donne appartenenti all'Inverno Brillante mantengono le caratteristiche fredde e scure tipiche degli altri sottogruppi invernali, ma in misura meno pronunciata. Sono le Inverno che mostrano una maggiore somiglianza con le Primavera, che, oltre ad essere brillanti, presentano anche tonalità chiare e calde.

I colori che si adattano meglio alle donne dell'Inverno Brillante sono quelli vibranti e ricchi, come il blu elettrico, il fucsia, il rosso intenso e il bianco puro. Queste tonalità risaltano sulle loro pelli dal tono medio-scuro, creando un contrasto accattivante e uno sguardo audace. È importante evitare colori troppo opachi o sbiaditi che potrebbero appiattire l'aspetto complessivo.



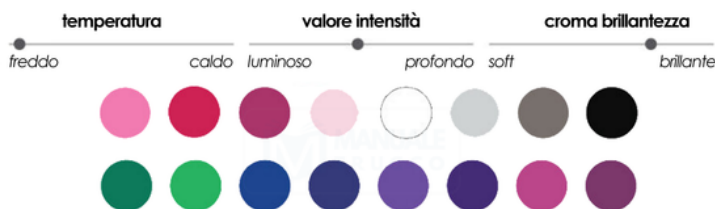
## True winter

Quando le caratteristiche principali dell'Inverno - sottotono freddo, valore scuro, intensità e contrasto elevati - si presentano in modo equilibrato nel mix cromatico di una persona, ci si riferisce a essa come "Inverno Assoluto" (o semplicemente Inverno, Inverno Puro o True Winter in inglese). Questo sottogruppo rappresenta la quintessenza dell'Inverno e incarna appieno le caratteristiche distintive di questa stagione.

Un esempio di donna appartenente all'Inverno Assoluto è Krysten Ritter. La sua bellezza risalta grazie alla combinazione armoniosa del sottotono freddo, del valore scuro e dell'alta intensità e contrasto. Allo stesso modo, Amal Clooney rappresenta un altro esempio di donna Inverno Assoluto, con il suo mix cromatico che riflette perfettamente le caratteristiche distintive di questa stagione.

Le persone dell'Inverno Assoluto possono permettersi di indossare colori audaci e vibranti, come il nero profondo, il blu notte, il rosso intenso e il bianco puro. Queste tonalità mettono in risalto la loro luminosità e conferiscono loro un'eleganza magnetica. È importante evitare colori troppo sbiaditi o pastello, poiché potrebbero non valorizzare al massimo l'aspetto complessivo.

## INVERNO ASSOLUTO



## ***Indicazioni per la stagione inverno***

La palette cromatica dell'Inverno rispecchia le caratteristiche distintive delle persone appartenenti a questa stagione. I colori sono profondi, freddi e brillanti, seguendo la regola della ripetizione. Nel guardaroba di base e nella capsule wardrobe, il colore nero è una scelta sicura e versatile. Per il sottogruppo Cool, il blu rappresenta un'alternativa altrettanto valida, mentre il grigio è consigliato solo se è di tonalità antracite e profonde, evitando le tonalità pallide e polverose.

Quando si selezionano i rossi all'interno di questa palette, è importante fare attenzione e evitare le tonalità aranciate. Si consiglia di optare per tonalità simili ai frutti di bosco, come fragola, amarena, lampone e mora, che devono sempre avere una sfumatura di blu, virando verso il violaceo. Altri colori consigliati includono il verde pino, il petrolio e lo smeraldo, a condizione che siano freddi. I gialli nella palette dell'Inverno sono pochi e si trovano nelle tonalità più vivaci, come limone e lime, quasi acido.

Tra i colori da evitare troviamo il beige, il marrone e tutte le tonalità che vanno dal senape al terracotta, passando per l'arancio e il salmone. In sostanza, se i colori amici sono freddi e brillanti, quelli nemici sono caldi e attenuati.

Le fantasie che risultano più efficaci per l'Inverno sono quelle contrastate, preferibilmente con base nera, come i pois, i quadri, il pied de poule e i classici motivi a righe in stile marinaro. Naturalmente, maggiore è il contrasto delle caratteristiche personali, maggiore dovrà essere il contrasto presente nelle stampe e negli abbinamenti.

Ogni persona ha un colore "jolly" che si adatta perfettamente al suo sottogruppo. Per il sottogruppo Deep, il nero e il blu notte svolgono questo ruolo. Per il sottogruppo Cool, tutte le sfumature di blu sono ottime scelte. Per il sottogruppo Bright, il smeraldo e il viola sono i colori ideali. L'Inverno Assoluto, invece, può permettersi di indossare qualsiasi tonalità presente nella palette, senza preferenze particolari.

Una persona appartenente alla stagione Inverno può optare per make-up e acconciature che valorizzino le caratteristiche tipiche di questa palette cromatica.

### Make-up:

- **Pelle:** Cerca di ottenere una base liscia e uniforme utilizzando fondotinta e correttore adatti al tuo sottotono freddo. Puoi optare per una finitura opaca o leggermente satinata.
- **Occhi:** Sottolinea lo sguardo con ombretti in tonalità fredde come grigi, argento, viola, petrolio o blu scuro. Sfuma bene le tonalità e prova ad aggiungere un tocco di luce con un ombretto shimmer o un tocco di illuminante nell'angolo interno dell'occhio.
- **Sopracciglia:** Mantieni le sopracciglia definite e ben curate, cercando di mantenere la forma naturale del tuo arco.
- **Mascara:** Scegli un mascara nero intenso per enfatizzare le ciglia e aprire lo sguardo.
- **Labbra:** Sperimenta con tonalità di rossetto rosso intenso, fucsia, viola o borgogna. Evita i colori troppo chiari o aranciati e opta per finiture matte o leggermente lucide.

### Capelli:

- **Colore:** Per i capelli, l'Inverno si presta bene a tonalità scure e intense come il nero, il marrone scuro, il cioccolato, il viola o il borgogna. Evita colori troppo caldi o luminosi.
- **Taglio:** Puoi optare per un taglio netto e definito, come una bob asimmetrica, un pixie cut o un taglio a caschetto. Anche i tagli più lunghi con linee decise e geometriche possono valorizzare l'aspetto invernale.
- **Stile:** Gioca con lisciatura perfetta, onde definite o un'acconciatura elegante come una coda di cavallo alta o una treccia laterale. Accessori per capelli come fasce, fermagli o cerchietti possono essere scelti in tonalità scure o metallizzate per completare il look invernale.

# AUTUNNO

La stagione Autunno nell'armonocromia è caratterizzata da tonalità calde e terrose che richiamano i colori dell'autunno. Ecco le principali caratteristiche della stagione Autunno:

- 1. Tonalità calde:** Le persone appartenenti alla stagione Autunno presentano un sottotono caldo, che si riflette nelle tonalità dei loro capelli, occhi e pelle. Questo sottotono può essere dorato, pesca, arancione o marrone caldo.
- 2. Valore medio:** Le tonalità dell'Autunno tendono ad avere un valore medio, che si situa tra il chiaro e il scuro. Si tratta di colori intensi e profondi, ma non estremamente luminosi o scuri come quelli dell'Inverno o dell'Estate.
- 3. Intensità media:** Le cromie autunnali presentano un'intensità media, che si trova a metà strada tra colori vivaci e pastello. Questo significa che le tonalità dell'Autunno sono ricche e calde, ma non così accese e brillanti come quelle della Primavera.
- 4. Sottotono caldo:** La caratteristica principale dell'Autunno è il sottotono caldo, che si riflette nelle tonalità della pelle, degli occhi e dei capelli. Le persone di questa stagione tendono ad avere una carnagione calda, con sfumature dorate o pesca, occhi con tonalità calde come il marrone dorato o il verde oliva e capelli dai riflessi caldi come il castano dorato o il rosso rame.
- 5. Colori terrosi e naturali:** Le tonalità dell'Autunno sono ispirate ai colori della natura in autunno, come i marroni, i verdi oliva, i dorati, gli arancioni, i ruggine e i bronzi. Queste tonalità richiamano il calore e l'atmosfera accogliente dell'autunno.
- 6. Fantasie naturali:** Le fantasie che si adattano bene all'Autunno sono quelle ispirate alla natura, come le stampe floreali, i motivi a foglia, le fantasie animalier e le fantasie geometriche in tonalità terrose.

## ***Autumn deep***

Quando il sottotono caldo è predominante e la persona ha un tono medio-scuro con bassa intensità e contrasto, ci troviamo di fronte all'Autunno Profondo. Questo sottogruppo dell'Autunno condivide con l'Inverno la caratteristica del tono scuro come elemento dominante. L'Autunno Profondo, noto anche come Autunno Scuro, Autunno Deep o Autumn Deep, rappresenta un esempio di come la stagione Autunno possa assumere una sfumatura più simile a quella dell'Inverno.

Le persone appartenenti all'Autunno Profondo hanno una presenza magnetica e sofisticata. Le loro tonalità cromatiche preferite riflettono la ricchezza e la profondità dell'autunno, con una gamma di colori che spaziano dai marroni intensi ai verdi oliva, ai ruggini e ai bronzi. Queste tonalità si sposano perfettamente con la loro carnagione scura e calda, valorizzando le loro caratteristiche distintive.

Quando si tratta di abbigliamento, i toni scuri come il cioccolato, il bronzo e il verde oliva sono scelte ideali per l'Autunno Profondo. Le fantasie a contrasto con base scura, come i pois, i quadri e le stampe geometriche, sono particolarmente adatte per aggiungere interesse e dinamicità ai loro outfit.

Per quanto riguarda il trucco, l'Autunno Profondo può sperimentare con tonalità calde e intense come il marrone cioccolato, il bronzo, il ruggine e il verde oliva. Queste tonalità accentuano la profondità del loro sottotono caldo e creano un look sofisticato e audace. Per i capelli, tonalità calde come il castano cioccolato, il mogano e il rame sono scelte perfette per evidenziare la bellezza dell'Autunno Profondo.

L'Autunno Profondo rappresenta una variante intrigante della stagione Autunno, con un tono scuro e caldo che richiama l'Inverno. Le persone appartenenti a questo sottogruppo possono esplorare una gamma di tonalità ricche e profonde che valorizzano la loro carnagione scura, creando un aspetto magnetico e sofisticato.



## **Autumn warm**

Quando il sottotono è particolarmente caldo, come nel caso di chi ha i capelli naturalmente rossi, e il tono della pelle è medio-scuro con intensità e contrasto medi, ci troviamo di fronte all'Autunno Caldo. In questa tipologia di Autunno, il sottotono caldo è predominante rispetto alle altre caratteristiche, e ciò crea una somiglianza con la stagione Primavera, che anch'essa ha un sottotono caldo. L'Autunno Caldo, noto anche come Autunno Warm, Autumn Warm o Warm Autumn, rappresenta un esempio di come la stagione Autunno possa manifestarsi con una sfumatura più vicina alla Primavera.

Le persone appartenenti all'Autunno Warm emanano un'aura di calore e serenità. Le loro tonalità cromatiche preferite richiamano la ricchezza e la vivacità dell'autunno, con una gamma di colori che spazia dai caldi marroni alle sfumature aranciate e terracotta.



Queste tonalità si armonizzano perfettamente con il loro sottotono caldo, evidenziando la loro bellezza naturale.

Per quanto riguarda l'abbigliamento, i colori caldi e terrosi come il marrone cioccolato, l'arancione bruciato, il terracotta e il ruggine sono scelte ideali per l'Autunno Warm. Le fantasie che funzionano meglio sono quelle che offrono un contrasto morbido con base calda, come le stampe floreali delicate e le fantasie geometriche dai toni caldi.

Per il trucco, le tonalità calde e avvolgenti come il bronzo, il rame e l'arancio scuro sono perfette per valorizzare l'Autunno Warm. Questi colori possono essere utilizzati per creare un look naturale e radioso, mettendo in risalto il sottotono caldo della pelle. Per i capelli, le tonalità calde come il mogano, il rame e l'arancio dorato sono scelte ideali per completare l'aspetto caldo e accogliente dell'Autunno Warm.



## **Autumn Soft**

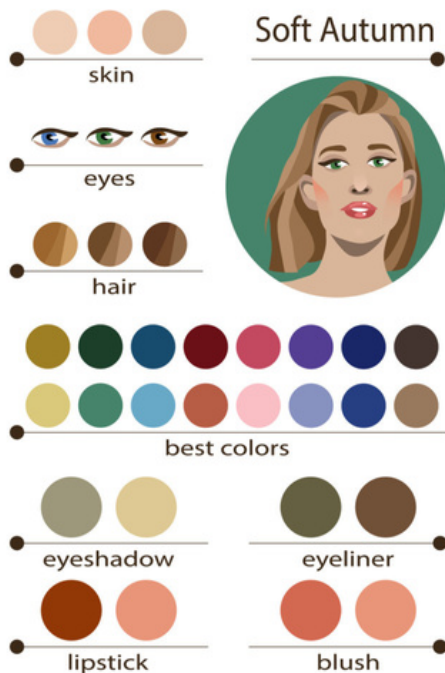
Quando i colori smorzati sono predominanti, uniti a un sottotono caldo e un valore medio (né chiaro né troppo scuro), ci troviamo di fronte all'Autunno Soft. Questa tipologia di Autunno è quella che si avvicina maggiormente all'Estate, con cui condivide una palette di colori smorzati e un sottotono caldo. L'Autunno Soft, noto anche come Autunno Smorzato, Autunno Tenue, Autumn Soft, Soft Autumn o Muted Autumn, rappresenta un esempio di come la stagione Autunno possa manifestarsi con una sfumatura più vicina all'Estate.

Le persone dell'Autunno Soft amano sfoggiare colori caldi e smorzati, che richiamano le sfumature autunnali e creano un aspetto armonioso e sofisticato. Le tonalità come il marrone cioccolato, il salmone, il beige caldo e l'avorio tenue sono scelte ideali per l'Autunno Soft. Questi colori si adattano perfettamente al sottotono caldo e valorizzano la bellezza naturale di chi appartiene a questa stagione.

Le fantasie preferite per l'Autunno Soft sono quelle con stampe tono su tono o con una leggera variazione di colore, come le fantasie floreali sfumate o le righe sottili. Queste fantasie creano un look delicato e raffinato, in armonia con il sottotono caldo e i colori smorzati.

Per il trucco, le tonalità neutre e smorzate come i marroni morbidi, i pesca tenue e i rosa antico sono ideali per valorizzare l'Autunno Soft. Questi colori possono essere utilizzati per creare un look naturale e romantico, sottolineando la dolcezza del sottotono caldo della pelle. Per i capelli, le tonalità calde come il mogano morbido, il rame tenue o il castano cioccolato sono scelte perfette per completare l'aspetto sofisticato dell'Autunno Soft.

Le persone che si identificano con questa stagione possono esplorare una gamma di tonalità calde e smorzate che enfatizzano la loro dolcezza e delicatezza, creando un aspetto raffinato e armonioso.



## ***True Autumn***

Quando le caratteristiche che abbiamo esaminato precedentemente, ovvero il sottotono caldo, il valore scuro e l'intensità e il contrasto bassi, sono equilibrati nella stessa misura nel mix cromatico di una persona, si parla di "Autunno Assoluto". Questa stagione, nota anche come Autunno Puro o True Autumn in inglese, rappresenta l'incarnazione perfetta delle caratteristiche autunnali senza predominanze particolari. Un esempio di donna che incarna l'Autunno Assoluto è Jada Pinkett Smith o Olivia Palermo, che riflette splendidamente le caratteristiche dell'Autunno Assoluto.

L'Autunno Assoluto si caratterizza per una palette di colori caldi e intensi, in armonia con il sottotono caldo della pelle. Le tonalità ricche e profonde come il marrone cioccolato, l'arancione bruciato, il verde oliva e il senape sono particolarmente adatte a questa stagione.

Questi colori catturano l'essenza dell'autunno, evocando le tonalità delle foglie che cambiano colore durante questa stagione.

Le fantasie più adatte per l'Autunno Assoluto sono quelle con stampe organiche e terrose, come le fantasie floreali autunnali, le stampe animalier tono su tono o i motivi geometrici ispirati alla natura. Queste fantasie si integrano perfettamente con l'estetica dell'Autunno Assoluto, aggiungendo un tocco di vivacità e calore al look complessivo.

Per il trucco, l'Autunno Assoluto può sperimentare con tonalità calde e terrose come i bronzi, i ruggine, i marroni morbidi e i rosa caldi. Questi colori enfatizzano la calda luminosità della pelle autunnale, creando un aspetto naturale e radioso. Per i capelli, le tonalità calde come il mogano, il rame e il castano cioccolato si sposano alla perfezione con l'Autunno Assoluto, donando profondità e calore al look complessivo.

## TRUE AUTUMN COLOUR PALETTE

### BEST COLOURS



### COLOURS TO AVOID



## **Indicazioni per la stagione autunno**

I colori maggiormente indicati per la stagione autunno si basano su tonalità terrose: il cammello, il marrone cioccolato, il verde foresta e il terracotta principalmente. Un'ottima opzione è utilizzare il giallo oro, che può essere abbinato a tutti i colori dell'autunno, diventando un punto focale intorno al quale ruota il resto del guardaroba.

I toni caldi e solari del giallo sono un alleato affidabile per l'autunno. Anche i rossi sono grandi amici di questa stagione, soprattutto se sono caldi e non troppo vivaci. Si può optare per tonalità come il corallo, il salmone, il becco d'oca e il cumino. Un altro colore che valorizza l'autunno è il verde, che include anche tonalità più sfidanti come l'oliva, il verde marcio, il verde foglia e il muschio.

Questa palette di colori si adatta perfettamente a tessuti come il cachemire e l'angora per l'inverno, così come al lino per l'estate, creando un bellissimo effetto sahariano.

D'altro canto, i colori nemici dell'autunno sono quelli freddi, scuri e aggressivi: nero, grigio e blu vanno evitati poiché possono evidenziare i difetti. L'unica eccezione a questa restrizione è la fascia cromatica che va dal turchese all'ottanio. L'animalier dalle tonalità non troppo scure può essere una valida opzione, soprattutto dalle persone dell'*autunno soft*, grazie al basso contrasto e alla prevalenza di tonalità aranciate. Tuttavia, quando si tratta di stampe, c'è una grande limitazione da tenere presente: bisogna fare attenzione al bianco e nero e, in generale, a tutti gli accostamenti optical, poiché possono risultare troppo intensi per un autunno e andare a distogliere l'attenzione dalla persona.

Infine, bisogna fare presente che esistono dei colori cosiddetti "jolly" per ogni sottogruppo, ovvero:

- Il rosso corallo per gli autumn deep,
- I verdi e il terracotta per gli autumn warm.
- Il senape e oliva per gli autumn soft.

Per le persone appartenenti alla stagione autunno, ecco alcune indicazioni da seguire per il trucco e i capelli.

### Make-up:

1. **Tonalità calde:** Scegli tonalità calde e terrose per gli occhi, come bronzo, marrone, rame e oro. Questi colori si abbinano bene alla tua carnagione e ai tuoi capelli.
2. **Labbra ricche:** Opta per rossetti e lucidalabbra in tonalità calde e intense, come rosso mattone, corallo, arancione e terracotta. Questi colori si sposano bene con la tua stagione autunnale.
3. **Tonalità naturali:** Per un aspetto più naturale, utilizza blush e terre per il contouring in tonalità calde, come pesca, bronzo e marrone.
4. **Sopracciglia definite:** Mantieni le sopracciglia ben definite e leggermente più scure del colore dei tuoi capelli. Puoi utilizzare una matita o una polvere per riempire eventuali spazi vuoti.

### Capelli:

1. **Tonalità calde:** Scegli tonalità calde per i tuoi capelli, come castano, rame, mogano e cioccolato. Evita colori troppo freddi o cenere che potrebbero contrastare con la tua stagione autunnale.
2. **Riflessi caldi:** Aggiungi riflessi o colpi di sole in tonalità calde, come ramati o dorati, per dare luce e calore alla tua chioma.
3. **Texture naturale:** Valorizza la texture naturale dei tuoi capelli autunnali, che tendono ad essere più spessi e mossi. Puoi utilizzare prodotti per definire le onde o lasciare i capelli sciolti per un look casual e sofisticato.
4. **Accessori caldi:** Completa il tuo stile autunnale con accessori per capelli in tonalità calde, come fasce o fermagli con dettagli dorati o marroni.

**ESTATE** Le persone che appartengono alla stagione "Estate" possiedono un sottotono freddo, con un incarnato molto chiaro e tendente al rosato. Per quanto riguarda l'abbronzatura, in questo caso esistono sia persone che si abbronzano molto facilmente (senza però divenire troppo scure) che persone che non riescono ad abbronzarsi per niente. I colori maggiormente adatti agli appartenenti a questa stagione sono quelli chiari e molto delicati.

Gli occhi delle persone estate vanno dall'azzurro, al grigio, fino al verde o al nocciola. I capelli, d'altro canto, sono castano cenere o biondi.

Le persone appartenenti alla stagione estate presentano una pelle con tonalità fresche e sottotono freddo. Le colorazioni che meglio si adattano a questa stagione sono quelle che richiamano i colori dell'oceano e del cielo, come il blu cielo, il turchese, il verde menta e il lavanda.

Le tonalità pastello sono particolarmente adatte alla stagione estate. Questi colori morbidi e luminosi, come il rosa tenue, l'azzurro pallido e il lilla chiaro, si armonizzano perfettamente con il sottotono fresco e donano un aspetto delicato e luminoso.

### Summer light



Quando una persona possiede un sottotono freddo, un valore chiaro e un'intensità e contrasto bassi, si può definire come un'estate chiara, conosciuta anche come Summer Light. La caratteristica principale di questa stagione è la luminosità del mix cromatico. L'estate chiara si avvicina alla primavera per via del tono chiaro che entrambe le stagioni condividono. Alcuni esempi di celebrità che rientrano nella categoria Summer Light sono Natalie Dormer e Reese Whitterspoon.

Le persone appartenenti alla stagione Summer Light presentano un sottotono freddo. Questo si traduce in una pelle dalla sfumatura fresca e delicata, che richiede colori che si armonizzino con questa tonalità.

La *summer light* si distingue per il suo valore cromatico chiaro. Le tonalità che meglio si adattano a questa stagione sono i colori pastello e le sfumature luminose. Prediligi colori come il rosa chiaro, l'azzurro cielo e il lilla pallido per valorizzare al meglio la tua carnagione. L'estate leggera si caratterizza per un'intensità e un contrasto cromatico bassi. Evita colori troppo intensi o contrastanti, poiché possono risultare sproporzionati rispetto alla delicatezza della tua pelle. Opta invece per tonalità morbide e armoniose.

### ***Summer cool***

L'Armocromia di *Summer Cool* rappresenta una sottotipologia di Estate con un sottotono particolarmente freddo, ma con una leggera intensità e contrasto in più rispetto alle altre varianti estive. Questo conferisce a questa tipologia di Estate un fascino unico, simile a un'Inverno, che è la stagione caratterizzata da un sottotono freddo.

Un esempio iconico di Summer Cool, chiamata anche Estate Fredda o Estate Cool, è Eva Riccobono, ma anche Bianca Balti incarna questa tipologia. Entrambe sono perfetti esempi di come il sottotono freddo predominante possa influire sull'aspetto generale.



Le persone che rientrano nella categoria Summer Cool hanno una pelle dal tono medio-chiaro, ma con un tocco in più di intensità e contrasto rispetto ad altre estati. I colori che li valorizzano maggiormente sono quelli che richiamano tonalità fredde, come il blu, il grigio, il rosa freddo e il viola, che donano luminosità e vitalità al loro aspetto.

L'Armocromia Estate Summer Cool permette di creare combinazioni di colori accattivanti e sofisticate, giocando con le tonalità fredde per mettere in risalto i tratti distintivi di questa tipologia. L'utilizzo di contrasti delicati e di tonalità vivide può conferire un tocco di freschezza e di eleganza al look complessivo.

Nonostante l'appartenenza a una categoria "fredda", l'Armocromia Estate Summer Cool non è affatto monotona. Grazie alle diverse sfumature e intensità che caratterizzano questa sottotipologia, è possibile ottenere outfit unici e personalizzati, adatti a ogni occasione e ad ogni personalità.



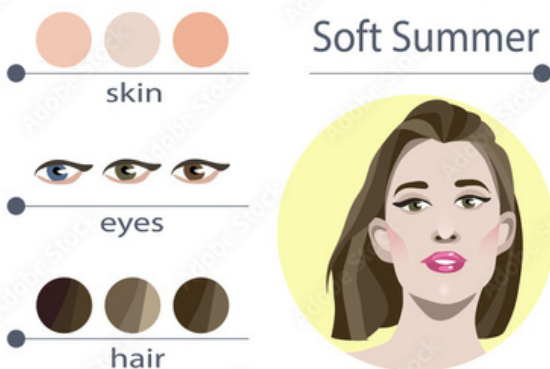
## Summer Soft

L'Armocromia Estate Summer Soft rappresenta una sottotipologia di Estate che si avvicina maggiormente all'Autunno, pur mantenendo le caratteristiche di chiarezza e sottotono freddo. Tuttavia, è soprattutto contraddistinta da colori smorzati e sfumati. Questa particolare combinazione crea un'estate dai toni più tenui e delicati, che richiamano l'atmosfera morbida e avvolgente dell'Autunno.

Le persone appartenenti alla categoria Summer Soft presentano una pelle chiara con sottotono freddo, ma non eccessivamente chiaro o freddo. I loro colori migliori sono quelli smorzati, come i verdi oliva, i marroni caldi, i grigi morbidi e i viola sfumati. Queste tonalità conferiscono un'aura di tranquillità e raffinatezza al loro aspetto complessivo.

L'Armocromia Estate Summer Soft consente di creare combinazioni di colori sofisticate e accoglienti, giocando con tonalità smorzate per accentuare la dolcezza e l'eleganza di questa tipologia. L'utilizzo di colori caldi ma attutiti, abbinati a tocchi di colori più freddi, crea un equilibrio armonioso che richiama l'atmosfera autunnale.

Nonostante la sua affinità con l'Autunno, l'Armocromia Estate Summer Soft mantiene comunque un proprio carattere distintivo. Le sfumature tenui e gli accostamenti di colori morbidi permettono di creare outfit unici e personalizzati, adatti a ogni occasione e ad ogni personalità.





### ***True summer***

L'Armocromia Estate Stagione Assoluta rappresenta una tipologia di Estate in cui tutte le caratteristiche descritte precedentemente - sottotono freddo, valore chiaro e intensità e contrasto bassi - si equivalgono nel mix cromatico di una persona. Questo tipo di Estate è anche conosciuta come Estate Pura o, in inglese, True Summer o semplicemente Estate.

Le persone che rientrano nella categoria Stagione Assoluta Estate presentano un sottotono freddo, un valore chiaro e una intensità e contrasto bassi. Questa combinazione crea un'armonia cromatica unica, con una delicata luminosità che risalta la loro bellezza naturale.

I colori che valorizzano maggiormente le persone della Stagione Assoluta Estate sono quelli che richiamano tonalità fresche e tenui, come i rosa chiaro, i lavanda, i grigi perla e i verdi smeraldo sfumati. Queste tonalità morbide e sofisticate donano un aspetto sereno e raffinato, sottolineando la dolcezza e l'eleganza della Stagione Assoluta Estate.

L'Armocromia Estate Stagione Assoluta permette di creare combinazioni di colori equilibrate e armoniose, sfruttando le sfumature tenui e i contrasti delicati.

L'utilizzo di tonalità pastello e accostamenti sofisticati conferisce un tocco di classe e sofisticazione al look complessivo.

Nonostante l'assenza di forti contrasti e intensità, la Stagione Assoluta Estate non è affatto noiosa. Al contrario, l'equilibrio delicato tra le diverse caratteristiche permette di esprimere uno stile elegante e senza tempo, adattabile a ogni occasione.

#### COOL + MUTED

				
12-0404 TCX FN Light Gray	13-0003 TCX FN Perfectly Pale	15-4502 TCX FN Silver Cloud	17-0207 TCX FN Rock Ridge	19-0810 TCX FN Major Brown
				
14-4201 TCX FN Lunar Rock	15-0703 TCX FN Ashes of Roses	16-1606 TCX FN Purple Dove	17-1708 TCX FN Moonscape	19-3907 TCX FN Forged Iron
				
16-4010 TCX FN Dusty Blue	17-3926 TCX FN Troposphere	15-4706 TCX FN Gray Mist	18-4510 TCX FN Trooper	19-4215 TCX FN Turbulence
				
15-1912 TCX CA Sea Pink	17-2120 TCX CA Chateau Rose	17-1928 TCX CA Bubblegum	17-1831 TCX CA Carmine	19-2033 TCX CA Anemone
				
16-3923 TCX CA Baby Lavender	17-3932 TCX CA Deep Periwinkle	18-3828 TCX CA Corsican Blue	19-3947 TCX CA Orient Blue	19-3839 TCX CA Blue Ribbon
				
15-4428 TCX CA Crystal Seas	17-4129 TCX CA Wave Ride	15-4716 TCX CA Ipanema	17-4421 TCX CA Larkspur	18-4225 TCX CA Saxony Blue
				
14-6017 TCX CA Neptune Green	16-5930 TCX CA Ming Green	18-5620 TCX CA Ivy	17-4819 TCX CA Teal	19-4534 TCX CA Chesapeake Bay

## ***Indicazioni per la stagione estate***

La palette della stagione Estate presenta tonalità chiare, fredde e delicate. Nel guardaroba di base, sono indicati colori come il blu lavagna, l'avio, il grigio madreperla e il tortora. Mentre è possibile concedersi accessori neri, si consiglia di evitare l'utilizzo eccessivo di questo colore, poiché può risultare aggressivo sull'incarnato.

Per quanto riguarda i colori rossi, è importante notare che quelli che valorizzano le persone della stagione Estate sono piuttosto rari e presentano delicate sfumature rosate o violacee. I rossi intensi, come l'arancio o il fucsia, tendono invece ad enfatizzare i rossori della pelle. Pertanto, valide alternative al rosso vivido sono il rosa cipria, il malva, il rosso anguria, il rosa pastello, il rosa barbie, il lampone e tutte le tonalità violacee e polverose, come il lavanda, le peonie e il glicine.

Per quanto riguarda il verde, si consiglia di rimanere sulle tonalità tiffany, giada e verde salvia. Riguardo ai colori gialli, rappresentano un'eccezione, ma se proprio non si può fare a meno di utilizzarli, si consiglia di optare per un giallo paglierino, sempre in tonalità pastello e fredda.

I colori da evitare o colori nemici sono quelli particolarmente aggressivi e vibranti, come i colori fluo, così come le tonalità calde e di base aranciata come l'aragosta e il corallo, che possono risultare poco armoniosi con la tonalità della pelle nella stagione Estate.

Le fantasie più adatte per la stagione Estate sono quelle a basso contrasto, caratterizzate da disegni piccoli come i micropois, i quadretti vichy, le millerighe, il mélange e il denim chiaro, specialmente nell'abbigliamento casual. Allo stesso modo, i microfloreali e in generale tutte le fantasie che evitano forti contrasti di colore risultano molto gradevoli.

Preferire fantasie a basso contrasto permette di mantenere un look armonioso e delicato, in linea con la natura sottile e leggera della stagione Estate.

Questi disegni sottolineano il gusto per dettagli raffinati e donano un tocco di eleganza senza risultare troppo audaci o distrarre l'attenzione.

Anche in questo caso ogni sottogruppo ha un colore "jolly". In particolare:

- Azzurro e verde pastello per i *summer light*;
- Le tonalità del blu per i *summer cool*;
- Il verde militare e il tortora per i *summer soft*.

Secondo l'Armocromia, che si basa sul concetto di armonia dei colori in relazione alle caratteristiche personali, inclusi sottotono della pelle, colore degli occhi e dei capelli, ecco alcune indicazioni da seguire per il make-up e i capelli durante la stagione Estate:

#### Make-up:

1. **Fondotinta e correttore:** Scegli fondotinta e correttori che si adattino al sottotono della tua pelle. Per le persone della stagione Estate, che hanno un sottotono freddo, si consigliano tonalità chiare e fresche come i beige rossastri o le tonalità rosa chiaro.
2. **Ombretti:** Opta per ombretti nelle tonalità fresche e leggere come il grigio perla, il lilla, il blu cielo o il rosa tenue. Queste tonalità sottolineano l'armonia del tuo sottotono freddo.
3. **Blush e bronzer:** Scegli blush e bronzer nelle tonalità di rosa chiaro o pesca, evitando quelli troppo caldi o aranciati. Questi colori donano un aspetto fresco e luminoso alle guance senza contrastare con il tuo sottotono freddo.
4. **Rossetto:** Per le labbra, opta per rossetti nelle tonalità fresche come il rosa antico, il rosa pesca o il rosso ciliegia. Evita le tonalità troppo calde o aranciate, che possono risultare in contrasto con il tuo sottotono freddo.

## Capelli:

- 1. Tonalità dei capelli:** Per le persone della stagione Estate, le tonalità dei capelli ideali sono quelle che richiamano i colori freschi e freschi, come il biondo cenere, il castano chiaro o il castano con riflessi freddi. Evita tonalità troppo calde o rossastre.
- 2. Colore degli accessori per capelli:** Scegli accessori per capelli in tonalità che si armonizzano con il tuo sottotono freddo. Ad esempio, fasce per capelli o fermagli in colori come il blu, il viola o il rosa possono essere delle ottime scelte.
- 3. Protezione dai raggi solari:** Proteggi i tuoi capelli dai danni del sole utilizzando prodotti per la protezione solare per i capelli. Cerca prodotti che contengano filtri UV per proteggere i tuoi capelli dai raggi dannosi del sole.
- 4. Stili dei capelli:** Scegli stili per i capelli che riflettano la tua naturalezza e leggerezza. Acconciature come onde morbide, trecce leggere o uno chignon casual sono ottime opzioni per l'estate e si adattano bene al tuo sottotono freddo.

# PRIMAVERA

La stagione Primavera nell'Armocromia è caratterizzata da tonalità calde e luminose, che richiamano i colori della natura durante la primavera. Ecco le caratteristiche principali della stagione Primavera secondo l'Armocromia:

1. **Sottotono caldo:** Le persone della stagione Primavera hanno un sottotono caldo nella loro pelle. Si tratta di tonalità che presentano sfumature gialle o pesca.
2. **Colori chiari e luminosi:** I colori ideali per le persone della stagione Primavera sono quelli chiari e luminosi, che richiamano i fiori e i toni pastello. Questi includono tonalità come il pesca, il rosa tenue, il beige chiaro, il giallo pastello e il verde mela.
3. **Tonalità calde:** Le tonalità calde sono predominanti nella stagione Primavera. Queste includono il beige dorato, il marrone chiaro, il corallo, l'arancio tenue e il salmone.
4. **Contrasto medio:** Le persone della stagione Primavera hanno un contrasto medio tra i colori della pelle, dei capelli e degli occhi. Non sono estremamente chiare o scure, ma presentano una buona armonia tra di essi.
5. **Capelli e occhi caldi:** Le persone della stagione Primavera spesso hanno capelli in tonalità calde, come il biondo dorato, il castano chiaro o il rame. Gli occhi possono essere verdi, azzurri-verdi o nocciola con riflessi dorati.
6. **Tonalità metalliche calde:** Le tonalità metalliche consigliate per la stagione Primavera sono quelle calde, come l'oro rosa o il bronzo, che si armonizzano con il sottotono e le caratteristiche calde della stagione.

## *Spring light*

La stagione Primavera nella Armocromia, nota come Spring Light, è caratterizzata da un sottotono caldo, una pelle partico-



-larmente chiara e un buon livello di intensità e contrasto. Questa combinazione conferisce alle persone della Primavera Light una luminosità e una freschezza che ricordano l'estate. Alcuni esempi iconici di Primavera Chiara (o Spring Light) includono celebrità come Cate Blanchett e Margot Robbie, che incarnano perfettamente le caratteristiche di questa stagione.

Le caratteristiche distintive della Primavera Light si riflettono sia nella pelle che nei capelli e negli occhi. La pelle ha una tonalità chiara e un sottotono caldo, con sfumature gialle o pesca che le conferiscono una luminosità naturale. I capelli delle persone della Primavera Light possono essere biondi dorati, castano chiaro o rame, mentre gli occhi possono variare dal verde al nocciola con riflessi dorati.

La palette di colori ideale per la Primavera Light include tonalità calde e luminose che richiamano la bellezza della natura primaverile. Colori come il pesca, il rosa tenue, il beige chiaro, il giallo pastello e il verde mela sono particolarmente indicati. Queste tonalità accentuano la luminosità della pelle e creano un effetto armonioso e naturale.

Nella scelta del make-up, le persone della Primavera Light possono optare per fondotinta e correttori che si adattano al sottotono caldo della loro pelle, utilizzando tonalità chiare e fresche come beige rossastri o rosa chiaro. Per gli occhi, ombretti in tonalità calde come il bronzo, il rame o il marrone dorato possono evidenziare la bellezza degli occhi. Per le labbra, rossetti in tonalità pesca, rosa tenue o corallo sono perfetti per completare il look primaverile luminoso.



Light Spring





## ***Spring Warm***

La Primavera Warm nella Armocromia è caratterizzata da un sottotono particolarmente caldo, che si riscontra soprattutto nelle persone con capelli rossi naturali, ma non solo. Il tono della pelle è chiaro, mentre l'intensità e il contrasto sono alti. Questo sottogruppo di Primavera, noto anche come Primavera Calda, si distingue per la predominanza del sottotono caldo rispetto alle altre caratteristiche. In effetti, è il sottogruppo di Primavera che più si avvicina all'Autunno, l'altra stagione con un sottotono caldo.

Nella Primavera Warm, la pelle presenta sfumature calde come pesca, oro o sabbia, che si abbinano perfettamente ai capelli con tonalità di rame, biondo dorato o castano caldo. Gli occhi possono variare dal marrone al verde con riflessi dorati, sottolineando ulteriormente la calda bellezza di questa stagione.

La palette di colori ideale per la Primavera Calda include tonalità calde, vibranti e ricche che richiamano la bellezza dei fiori primaverili. Colori come il corallo, l'arancio, il pesca, il dorato, il verde smeraldo e il rame sono particolarmente indicati. Queste tonalità esaltano la luminosità della pelle e creano un effetto vivace e accattivante.

Per il make-up, si consiglia di utilizzare fondotinta e correttori che si adattino al sottotono caldo della pelle, optando per tonalità pesca o beige dorato. Gli ombretti in tonalità calde come il bronzo, il rame o il marrone dorato possono valorizzare gli occhi. Per le labbra, rossetti in tonalità corallo, pesca o rosso caldo sono perfetti per completare il look Primavera Calda.



### ***Bright Spring***

Tutte le Primavere che abbiamo esaminato finora sono state caratterizzate anche dalla luminosità, ma quando l'intensità diventa il tratto predominante, unita al sottotono caldo e a un valore medio-chiaro, si parla di Primavera Bright, una Primavera che presenta somiglianze con l'Inverno.

La Primavera Bright, conosciuta anche come Primavera Brillante, Spring Bright, Bright Spring e Clear Spring, è rappresentata in modo eccezionale dalle modelle Adriana Lima e Sara Sampaio.

La Primavera Bright si distingue per la sua vivace luminosità e per l'energia che trasmette. Le persone appartenenti a questa stagione hanno una pelle calda con una tonalità media o chiara. L'intensità dei loro tratti, come gli occhi e i capelli, è alta, creando un contrasto notevole che conferisce un aspetto dinamico e vivace.

La palette di colori ideale per la Primavera Bright include tonalità vivaci e calde che sottolineano la luminosità della pelle. Colori come il corallo acceso, il giallo brillante, l'arancio intenso, il verde smeraldo e il turchese possono essere particolarmente adatti. Queste tonalità esaltano l'energia e la vitalità della Primavera Bright, creando un impatto visivo straordinario.

Per quanto riguarda il make-up, si consiglia di utilizzare fondotinta e correttori che si adattino al sottotono caldo della pelle, preferibilmente con una finitura luminosa. Gli occhi possono essere accentuati con ombretti nei toni del bronzo, dell'oro o del verde intenso, mentre per le labbra si possono scegliere rossetti rossi vivaci, coralli o pesca per ottenere un effetto audace e glamour.



Clear Spring





## ***True Spring***

Quando le caratteristiche che abbiamo descritto in precedenza - cioè il sottotono caldo, un valore cromatico medio-chiaro e un'intensità e contrasto elevati - si fondono in modo armonioso nel mix cromatico di una persona, si parla di "Primavera Assoluta". Questo termine, che può essere semplicemente chiamato Primavera o Primavera Pura, corrisponde all'inglese "True Spring" o "Spring". Due eccellenti esempi di donne appartenenti alla Primavera Assoluta sono Barbara Palvin e Cameron Diaz.

La Primavera Assoluta è caratterizzata da un'energia vibrante e da una luminosità intrinseca. Il sottotono caldo della pelle si fonde perfettamente con il valore cromatico medio-chiaro, creando un'armonia di colori che risalta la bellezza naturale. L'intensità e il contrasto elevati conferiscono profondità e vitalità all'aspetto complessivo.

La palette di colori ideale per la Primavera Assoluta comprende tonalità calde e vivaci che si adattano alla carnagione e ne enfatizzano la luminosità. Colori come il pesca, il corallo, l'arancio, il verde smeraldo e il turchese sono particolarmente indicati. Queste tonalità esaltano la vitalità della Primavera Assoluta e creano uno sguardo fresco e radioso.

Per il make-up, si consiglia di utilizzare fondotinta e correttori che si armonizzino con il sottotono caldo della pelle, preferibilmente con una finitura luminosa. Gli occhi possono essere valorizzati con ombretti nei toni del bronzo, dell'oro o del verde intenso, mentre per le labbra si possono scegliere rossetti corallo, pesca o rossi vibranti per un tocco di audacia e femminilità.

#### WARM + BRIGHT

				
12-0712 TCX FN Vanilla	12-0807 TCX FN Sun Kiss	12-0822 TCX FN Golden Fleece	14-0835 TCX FN Jojoba	14-1127 TCX FN Desert Mist
				
13-0624 TCX FN Golden Mist	14-1026 TCX FN Moonstone	15-0927 TCX FN Pale Gold	18-1033 TCX FN Dachshund	18-0712 TCX FN Demitasse
				
13-1025 TCX CA Impala	12-0727 TCX CA Sunshine	12-0758 TCX CA Yarrow	14-0848 TCX CA Mimosa	14-1045 TCX CA Amber
				
16-1529 TCX CA Burnt Coral	17-1547 TCX CA Emberglow	18-1651 TCX CA Cayenne	16-1641 TCX CA Georgia Peach	18-1782 TCX CA Hibiscus
				
15-4031 TCX CA Windsurfer	16-4020 TCX CA Della Robbia Blue	17-4041 TCX CA Marina	18-4244 TCX CA Directoire Blue	19-4057 TCX CA True Blue
				
14-6340 TCX CA Spring Bouquet	15-6340 TCX CA Irish Green	15-5718 TCX CA Biscay Green	16-5612 TCX CA Holly Green	18-5633 TCX CA Bosphorus
				
12-0435 TCX CA Daiquiri Green	14-0445 TCX CA Bright Chartreuse	16-0228 TCX CA Titanite	17-0232 TCX CA Salted Lime	18-6031 TCX CA First Tee

### ***Indicazioni per la stagione primavera***

La palette della Primavera prevede colori luminosi, caldi e brillanti che richiamano l'energia e la freschezza. Si possono scegliere tonalità cammello e sfumature di blu (soprattutto nelle sue sfumature più luminose come il blu royal). Anche il verde può essere utilizzato ampiamente, con tonalità dal verde menta, al verde prato fino al turchese.

Anche il rosso ha un ruolo importante nella palette primaverile, soprattutto nelle tonalità del corallo, dell'aragosta, del mango, della papaya, del pesca e dell'albicocca. Queste sfumature di rosso evocano la passione e la vitalità della Primavera. A questo proposito, anche i colori floreali sono perfetti per questa stagione, spaziando dal giallo narciso al viola ciclamino, offrendo un'ampia varietà di scelte.

Per quanto riguarda le stampe, quasi tutte funzionano bene, ma in particolare le stampe floreali, sia grandi che piccole, sono molto adatte. La Primavera è la stagione dei fiori, quindi è naturale che i motivi floreali siano molto apprezzati. È consigliabile scegliere fantasie con una predominanza di colori caldi e brillanti, che offrano un buon livello di contrasto.

Se ti piacciono le righe, i quadri o i pois, ti consiglio di optare per la versione bianco-rossa o bianco-blu. Gli accostamenti optical in bianco e nero, invece, non sono una buona idea per la Primavera, poiché questa stagione richiede colori luminosi e vivaci per esaltare l'atmosfera primaverile.

In base all'armocromia della stagione Primavera, ecco alcune indicazioni per il trucco (makeup) e i capelli.

### Makeup :

1. **Fondotinta:** Scegli un fondotinta con un sottotono caldo che si adatti alla tua carnagione. Opta per tonalità di beige o albicocca.
2. **Correttore:** Utilizza un correttore per coprire eventuali imperfezioni o discromie. Scegli un tono leggermente più chiaro della tua pelle.
3. **Occhi:** Esplora colori caldi e luminosi per gli occhi, come i toni del bronzo, dell'oro, del pesca e del verde oliva. Puoi anche sperimentare con ombretti in tonalità pastello.
4. **Mascara:** Utilizza un mascara marrone per un look più naturale, oppure opta per il nero se desideri uno sguardo più intenso.

5. **Blush:** Scegli un blush in tonalità pesca o corallo per donare un aspetto fresco e radioso alle guance.

6. **Labbra:** Per le labbra, puoi optare per tonalità di rosa, corallo, pesca o albicocca. Evita colori troppo scuri o freddi che potrebbero appesantire il tuo viso.

### Capelli:

1. **Colore dei capelli:** I toni caldi come il biondo miele, il castano dorato o il rame sono perfetti per la stagione Primavera. Puoi anche sperimentare con riflessi dorati o caramello.

2. **Taglio dei capelli:** Opta per tagli di capelli che valorizzino la tua luminosità naturale, come le onde morbide o i capelli lunghi e fluenti.

3. **Accessori per capelli:** Scegli accessori per capelli in tonalità calde e luminose, come fasce o fermagli con fiori o dettagli dorati.

4. **Styling:** Per uno stile primaverile leggero e fresco, puoi provare acconciature come trecce laterali, code di cavallo alte o capelli sciolti con onde morbide.